

Муниципальное казенное дошкольное образовательное учреждение  
Коноваловский детский сад  
(МКДОУ Коноваловский детский сад)

СОГЛАСОВАНО  
Педагогическим советом  
МКДОУ Коноваловский детский сад  
(протокол от 10 апреля 2023 г. № 2)

Рассмотрено на общем собрании  
трудоого коллектива МКДОУ  
Коноваловский детский сад  
10.04.2023г. Протокол №3

УТВЕРЖДАЮ:  
Заведующий МКДОУ  
Коноваловский детский сад  
Л.А.Кононова  
10.04.2023г.



**Отчет**  
**о результатах самообследования**  
**муниципального казенного дошкольного образовательного**  
**учреждения Коноваловский детский сад**  
**за 2022 год**

МКУ Управление образования Балаганского района		
Вх.№	674	
от "10" 04		2023 г

с.Коновалово, 2023 год

## Содержание

1. Общие сведения о дошкольном образовательном учреждении	3
2. Аналитическая часть	
2.1. Оценка образовательной деятельности	4
2.2. Оценка системы управления организации	7
2.3. Оценка организации взаимодействия семьи и дошкольного образовательного учреждения	9
2.4. Оценка содержания и качества подготовки воспитанников	10
2.5. Оценка организации учебного процесса (воспитательно-образовательного процесса)	11
2.6. Оценка качества кадрового обеспечения	12
3. Инфраструктура	
3.1. Оценка учебно-методического и библиотечно-информационного обеспечения	16
3.2. Оценка материально-технической базы	17
3.3. Оценка качества медицинского обеспечения дошкольного образовательного учреждения, системы охраны здоровья воспитанников	19
3.4. Оценка качества организации питания	22
3.5. Оценка функционирования внутренней системы оценки качества образования	23
4. Показатели деятельности дошкольной образовательной организации, подлежащей самообследованию МКДОУ Коноваловский детский сад	27
5. Заключение	30

## 1. Общие сведения о дошкольном образовательном учреждении

Наименование образовательной организации	Муниципальное казенное дошкольное образовательное учреждение Коноваловский детский сад (МКДОУ Коноваловский детский сад)
Заведующий	Кононова Любовь Андреевна
Адрес организации	666399, Иркутская область, Балаганский район, с. Коновалово ул. Лесная, д. 10
Телефон, факс	8(395) 48-44-2 34, 89021755306
Адрес электронной почты	konovalovo.ds@mail.ru
Учредитель	МКУ Управление образования Балаганского района
Дата создания	1994 год
Лицензия	От 18.06.2015 № 7938, серия 38 ЛО1 № 0002420
Адрес сайта	<a href="http://коноваловский-дс.балаган-обр.рф">http:// коноваловский-дс.балаган-обр.рф</a>

Муниципальное казенное дошкольное образовательное учреждение Коноваловский детский сад (далее – МКДОУ Коноваловский детский сад) отдельно стоящее здание расположено в центре села, хорошо вписывается в окружающий ландшафт. Шумовой фон в норме. На территории учреждения имеются различные виды деревьев и кустарников, клумбы, огород. Опасных мест для прогулки на территории детского сада нет, удобрения, и ядохимикаты на участке не применяются. Уровень освещённости, влажности соответствует санитарным нормам. Здание детского сада построено по типовому проекту. Общая площадь здания 624,77 кв. м, из них площадь помещений, используемых непосредственно для нужд образовательного процесса, 503,9 кв. м, 120,87 кв.м. изъято из оперативного управления и передано Управлению Муниципальным имуществом Балаганского района. Проектная мощность детского сада – 3 группы. Структура и количество групп рассчитаны на 35 мест.

Фактическая мощность — 2 группы. Количество воспитанников: 35 человек.

**В дошкольном учреждении функционирует 2 группы, укомплектованных по возрастному принципу.**

Из них на 2022 год:

- для детей раннего возраста (с 1,5 до 4 лет) – 1
- для детей старшего возраста (с 4 до 7 лет) - 1,

**Структурные компоненты:**

- 2 возрастных групп;
- медицинский кабинет;
- спортивная площадка;
- «Зеленая зона» участка (огород, цветники);
- кабинет заведующего;

- пищеблок;
- прачечная; - кастаньяная.
- кабинет заведующего хозяйством;

Цель деятельности МКДОУ Коноваловского детского сада – осуществление образовательной деятельности по реализации образовательных программ дошкольного образования.

Предметом деятельности детского сада является формирование общей культуры, развитие физических, интеллектуальных, нравственных, эстетических и личностных качеств, формирование предпосылок учебной деятельности, сохранение и укрепление здоровья воспитанников.

Режим работы детского сада:

Рабочая неделя – пятидневная, с понедельника по пятницу. Длительность пребывания детей в группах – 10,5 часов. Режим работы групп – с 8:00 до 18:30, выходные дни – суббота и воскресенье.

## **2. Аналитическая часть**

### **2.1. Оценка образовательной деятельности**

Образовательная деятельность в детском саду организована в соответствии с Федеральным законом от 29.12.2012 № 273-ФЗ «Об образовании в Российской Федерации», ФГОС дошкольного образования, СП 2.4.3648-20 «Санитарно-эпидемиологические требования к организациям воспитания и обучения, отдыха и оздоровления детей и молодежи».

Образовательная деятельность ведется на основании утвержденной основной образовательной программы дошкольного образования, которая составлена в соответствии с ФГОС дошкольного образования с учетом примерной образовательной программы дошкольного образования, санитарно-эпидемиологическими правилами и нормативами.

Целью программы является создание условий (социальных ситуаций развития и развивающей предметно-пространственной среды) для формирования общей культуры, развития физических, интеллектуальных, эстетических и личностных качеств, позитивной социализации и индивидуализации, развития инициативы и творческих способностей, предпосылок учебной деятельности на основе сотрудничества с взрослыми и сверстниками в соответствующих возрасту деятельности (общение, игра, познавательно-исследовательская деятельность и другие формы активности).

Задачами программы являются:

- охрана и укрепление физического и психического здоровья детей, в том числе их эмоционального благополучия;
- обеспечение равных возможностей для полноценного развития каждого ребенка в период дошкольного детства независимо от места проживания, пола, языка, социального статуса;
- создание благоприятных условий развития детей в соответствии с их возрастными и индивидуальными особенностями, развитие способностей и творческого потенциала

каждого воспитанника как субъекта отношений с другими воспитанниками, возрастом и миром;

- объединение обучения и воспитания в целостный образовательный процесс на основе духовно-нравственных и социокультурных ценностей, принятых в обществе и норм поведения в интересах человека, семьи, общества;

- формирование общей культуры личности воспитанников, развитие их социальных, нравственных, эстетических, интеллектуальных, физических качеств, инициативности, самостоятельности и ответственности воспитанника, формирование предпосылок учебной деятельности;

- формирование социокультурной среды, соответствующей возрастным и индивидуальным особенностям детей;

- обеспечение психолого-педагогической поддержки семьи и повышение компетентности родителей (законных представителей) в вопросах развития и образования, охраны и укрепления здоровья детей;

- обеспечение преемственности целей, задач и содержания дошкольного общего и начального общего образования;

- своевременное систематическое осуществление коррекции нарушения речи воспитанников, обеспечение равных стартовых возможностей при поступлении в школу.

В основе образовательного процесса в детском саду лежит взаимодействие педагогических работников, администрации и родителей. Основными участниками образовательного процесса являются дети, родители, педагоги.

Детский сад посещают 35 воспитанников в возрасте от 1,5 до 7 лет. В детском саду сформировано 2 группы общеразвивающей направленности. Из них:

- 1 младшая разновозрастная группа (1,5- 4 года) – 15 детей;
- 1 старшая разновозрастная группа (от 4 до 8 лет) – 20 детей.

Занятия в рамках образовательной деятельности ведутся по подгруппам. Продолжительность занятий соответствует СанПин 1.2.3685-21 и составляет:

- в группах с детьми от 3 до 4 лет - до 15 мин.;
- в группах с детьми от 4 до 5 лет – 20 мин.;
- в группах с детьми от 5 до 6 лет – 25 мин.;
- в группах с детьми от 6 до 7 лет (включительно) – 30 мин.

Между занятиями в рамках образовательной деятельности предусмотрены перерывы продолжительностью не менее 10 минут.

Управление детским садом осуществляется в соответствии с действующим законодательством и уставом детского сада.

Чтобы не допустить распространения коронавирусной инфекции (COVID-19) администрация детского сада в 2022 году проводили дополнительные ограничительные и профилактические меры в соответствии с СанПин 3.1/2.4.3598-20:

- ежедневный мониторинг воспитанников и работников – термометрию с помощью бесконтактных термометров и опрос на наличие признаков инфекционных заболеваний. Лица с признаками инфекционных заболеваний изолировались. Администрацией детского сада информировала территориальный орган Роспотребнадзора;
- ежедневная влажная уборка с обработкой всех контактных поверхностей, игрушек и оборудования дезинфицирующими средствами;
- проводилась еженедельная генеральная уборка с применением дезинфицирующих средств;
- проводилась дезинфекция посуды, столовых приборов после каждого использования;
- в группах и помещениях детского сада с помощью бактерицидных ламп проводилось обеззараживание воздуха;
- частое проветривание групповых комнат в отсутствие воспитанников;
- проведение всех занятий в помещениях групповой ячейки или на открытом воздухе отдельно от других групп;
- воспитанники, которые переболели или контактировали с больным COVID-19 для дальнейшего пребывания в детском саду, приносили справку о заключении врача об отсутствии медицинских противопоказаний.

### Воспитательная работа

Чтобы выбрать стратегию воспитательной работы, в 2022 году проводился анализ состава семей воспитанников.

Характеристика семей по составу:

Состав семьи	Количество семей	Процент от общего количества семей воспитанников
Полная	29	82%
Неполная с матерью	6	18%
Неполная с отцом	0	0%
Оформлено опекунов	0	0%

Характеристика семей по количеству детей:

Количество детей в семье	Количество семей	Процент от общего количества семей воспитанников
Один ребенок	6	17%

Два ребенка	10	29%
Три ребенка и более	13	38%

Воспитательная работа строится с учетом индивидуальных особенностей детей, с использованием разнообразных форм и методов, в тесной взаимосвязи воспитателей, специалистов и родителей. Детям из неполных семей уделяется большее внимание в первые месяцы после зачисления в детский сад.

С сентября 2021 года детский сад реализует рабочую программу воспитания и календарный план воспитательной работы (разработана и принята на заседании педагогического совета от 30 августа 2021 года, протокол №1), которые являются частью основой образовательной программы дошкольного образования.

Рабочая программа воспитания для МКДОУ Коноваловский детский сад, предусматривает обеспечение процесса разработки рабочей программы воспитания на основе требований Федерального закона от 31 июля 2020 г. № 304-ФЗ «О внесении изменений в Федеральный закон «Об образовании в Российской Федерации» по вопросам воспитания обучающихся» с учетом Плана мероприятий по реализации в 2021–2025 годах Стратегии развития воспитания в Российской Федерации на период до 2025 года.

### **Дополнительное образование**

С введением Федерального государственного образовательного стандарта дошкольного образования важную роль в развитии ребенка стало играть, не только основное образование, но и дополнительное. Цель организации дополнительного образования на базе детского сада — совершенствование образовательного процесса и удовлетворение потребностей населения во всестороннем развитии детей, обеспечение единства и преемственности семейного и общественного воспитания. Для организации дополнительного образования на базе дошкольной образовательной организации необходимо выполнить следующие этапы:

1. Изучение нормативно — правовой документации.
2. Изучения спроса потребителя, то есть родителей воспитанников, которые являются заказчиками услуг дополнительного образования.
3. Решение организационных вопросов: составление списка воспитанников по различным направлениям деятельности и подбор педагогов дополнительного образования.
4. Разработка пакета документов на предоставление дополнительных образовательных услуг. Одним из основных документов ДОО является лицензия.

#### **2.2. Оценка системы управления организации**

Управление МКДОУ Коноваловским детским садом осуществляется в соответствии с действующим законодательством и уставом детского сада. Управление детским садом строится на принципах единоначалия и коллегиальности.

Коллегиальными органами управления являются: педагогический совет, общее собрание работников, родительский комитет.

Единоличным исполнительным органом является руководитель – заведующий.

#### Органы управления, действующие в детском саду:

Наименование органа	Функции
Заведующий	Контролирует работу и обеспечивает эффективное взаимодействие структурных подразделений организации, утверждает штатное расписание, отчетные документы организации, осуществляет общее руководство Детским садом
Педагогический совет	Осуществляет текущее руководство образовательной деятельностью детского сада, в том числе рассматривает вопросы: <ul style="list-style-type: none"><li>• развития образовательных услуг;</li><li>• регламентации образовательных отношений;</li><li>• разработки образовательных программ;</li><li>• выбора учебников, учебных пособий, средств обучения и воспитания;</li><li>• материально-технического обеспечения образовательного процесса;</li><li>• аттестации, повышении квалификации педагогических работников;</li><li>• координации деятельности методических объединений</li></ul>
Общее собрание работников	Реализует право работников участвовать в управлении образовательной организацией, в том числе: <ul style="list-style-type: none"><li>• участвовать в разработке и принятии коллективного договора, Правил трудового распорядка, изменений и дополнений к ним;</li><li>• принимать локальные акты, которые регламентируют деятельность образовательной организации и связаны с правами и обязанностями работников;</li><li>• разрешать конфликтные ситуации между работниками и администрацией образовательной организации;</li><li>• вносить предложения по корректировке плана мероприятий организации, совершенствованию ее работы и развитию материальной базы</li></ul>

Структура и система управления соответствуют специфике деятельности детского сада. По итогам 2022 года система управления детского сада оценивается как эффективная, позволяющая учесть мнение работников и всех участников образовательных отношений. В следующем году изменение системы управления не планируется. В дошкольном учреждении соблюдается исполнительская дисциплина: имеется номенклатура дел, осуществляется работа по изучению и реализации нормативных документов (приказов, инструкций, приказов, распоряжений), распределены обязанности между всеми участниками образовательного процесса. Делопроизводство организовано на современном уровне. Трудовые отношения участников образовательного процесса оформлены трудовыми договорами в соответствии ТК РФ, имеются должностные инструкции, правила внутреннего трудового распорядка.



Основные формы координации деятельности аппарата управления образовательного учреждения: оперативный контроль, тематический контроль, самоконтроль. Обсуждение важных вопросов на совещаниях при руководителе, педагогических советах. Основные направления развития дошкольного образовательного учреждения:

- Формирование образовательной среды, стимулирующей детскую инициативу и самостоятельность, творчество, свободу выбора, двигательную и познавательную активность детей, сотрудничество взрослого и ребёнка.

- Расширение социального пространства детского сада (сотрудничество с МУК Коноваловской сельской библиотекой, ФАПом с.Коновалово, Коноваловской СОШ, МУК Коноваловский ДК).

- Приобщение детей к культуре здорового образа жизни и укрепление интереса к занятиям физической культурой и спортом.

- Использование информационно-коммуникационных технологий информирования населения, повышения родительской компетентности в вопросах развития и воспитания детей, получения обратной связи о качестве образовательных услуг.

Организована система взаимодействия с социальными партнерами. Имеется договор с Коноваловской школой, ФАП с. Коновалово, МУК Коноваловской сельской библиотекой, Коноваловским ЦДК.

### **2.3. Оценка организации взаимодействия семьи и дошкольного образовательного учреждения**

Важным направлением в деятельности детского сада является работа по взаимодействию с семьями воспитанников, о чём свидетельствует план работы с родителями.

Ведущие цели взаимодействия детского сада с семьёй - создание в детском саду необходимых условий для развития личности воспитанника, повышение компетентности родителей в области воспитания. Наша совместная работа строится на принципах взаимопонимания.

В течение учебного года проведены по четыре групповых собрания в каждой возрастной группе. Проведены общие родительские собрания. Также консультации, дни открытых дверей, анкетирование родителей в соответствии с годовым планом детского сада, объединёнными усилиями родителей и сотрудников благоустроены участки детского сада. Воспитатели и родители работают в тесном контакте в деле воспитания и образования детей.

В течение учебного года с помощью родителей проводились выставки творчества детей и родителей, конкурсы, праздники. Наиболее активным родителям были вручены грамоты и благодарственные письма за оказанную помощь детскому саду и активное участие в его жизни.

Также совместно с родителями проводятся экскурсии, походы, готовятся атрибуты и костюмы к утренникам, развлечениям, конкурсам. Все это делается на благо детей и способствует сплочению коллектива педагогов и родителей. В течение года использовались такие формы взаимодействия с родителями как: групповые родительские собрания: родительское собрание «Профилактика короновируса, гриппа и ОРВИ»; «Труд дошкольников»;

родительское собрание «Права маленького гражданина»; анкетирование; консультации и беседы; совместное проведение занятий, досугов. Родители оказали помощь в уборке картофеля, в уборке территории детского сада, посадке картофеля. Работа с родителями проводилась на протяжении всего года: консультации: «Адаптация ребенка в детском саду», «Профилактика гриппа и ОРВИ», «Герб семьи», «Почему нужно посещать детский сад», «Правила движения - достойны уважения» «Профилактика терроризма и экстремизма».

В детском саду осуществляется организация информирования родителей (законных представителей) воспитанников о правах и обязанностях воспитанников, о правах, обязанностях и ответственности родителей (законных представителей) в сфере образования посредством онлайн через Viber, открытую страничку Вконтакте. На сайте детского сада и на стендах детского сада родители могут ознакомиться с локальными нормативными актами и другими нормативными документами, с проведенными мероприятиями.

Данная система способствует включению каждого участника педагогического процесса в управление детского сада, происходит развитие личностных и профессиональных качеств работников, их функционала, вовлечение в управление общественности.

#### **2.4. Оценка содержания и качества подготовки воспитанников**

В ходе реализации образовательной деятельности используются информационные технологии, современные педагогические технологии, создана комплексная система планирования образовательной деятельности с учетом направленности реализуемой образовательной программы, возрастных и индивидуальных особенностей воспитанников, которая позволяет поддерживать качество подготовки воспитанников к школе на достаточном высоком уровне.

Уровень развития детей анализируется по итогам педагогической диагностики. Формы проведения диагностики:

- диагностические занятия (по каждому разделу программы);
- диагностические срезы;
- наблюдения, итоговые занятия.

Разработаны диагностические карты освоения основной образовательной программы дошкольного образования МКДОУ Коноваловского детского сада (ООП детского сада) в каждой возрастной группе. Карты включают анализ уровня развития воспитанников в рамках целевых ориентиров дошкольного образования и качества освоения образовательных областей.

Результаты качества освоения ООП детского сада на конец 2022 года выглядят следующим образом:

Выпускники 2022 года 4 человек

Уровни развития	Физическое развитие	Речевое развитие	Познавательное развитие	Социально-коммуникативное развитие	Художественно-эстетическое развитие

	2022г декабрь,		2022г декабрь		2022 г декабрь		2022г декабрь		2022г декабрь	
Высокий	-	-	-	-	-	-	-	-	-	-
выше среднего	-	-	-	-	-	-	-	-	-	-
Средний	4	100%	3	75%	4	100%	3	75%	3	75%
Низкий	0	0	1	25%	0	0	1	25%	1	25%

#### Дети 5-6 лет 10 человек

Уровни развития	Физическое развитие		Речевое развитие		Познавательное развитие		Социально-коммуникативное развитие		Художественно-эстетическое развитие	
	2022г		2022г		2022г		2022г		2022г	
высокий	-	-	-	-	-	-	-	-	-	-
Выше среднего	-	-	-	-	-	-	-	-	-	-
средний	10	100%	7	70%	7	70%	7	70%	7	70%
низкий	0	0	3	30%	3	30%	3	30%	3	30%

#### Дети 4 - 5 лет 6 человек

Уровни развития	Физическое развитие		Речевое развитие		Познавательное развитие		Социально-коммуникативное развитие		Художественно-эстетическое развитие	
	2022		2022		2022		2022		2022	
высокий	-	-	-	-	-	-	-	-	-	-
Выше среднего	-	-	-	-	-	-	-	-	-	-
средний	4	67%	4	67%	4	67%	4	67%	4	67%
низкий	2	33%	2	33%	2	33%	2	33%	2	33%

В 2022 году педагоги детского сада проводили обследование воспитанников подготовительной группы на предмет оценки сформированности предпосылок к учебной деятельности в количестве четырех человек. Задания позволили оценить уровень сформированности предпосылок к учебной деятельности: возможность работать в соответствии с фронтальной инструкцией (удержание алгоритма деятельности), умение самостоятельно действовать по образцу и осуществлять контроль, обладать определенным уровнем работоспособности, а также вовремя остановиться в

выполнении того или иного задания и переключиться на выполнение следующего, возможностей распределения и переключения внимания, работоспособности, темпа, целенаправленности деятельности и самоконтроля.

Результаты педагогического анализа показывают преобладание детей с средним уровнями развития при прогрессирующей динамике на конец учебного года.

## **2.5. Оценка организации учебного процесса (воспитательно-образовательного процесса)**

Учебный план детского сада составлен в соответствии с требованием к учебной нагрузке в течение недели, определены Санитарно-эпидемиологическими требованиями к устройству, содержанию и организации режима работы в дошкольных организациях СанПин. За учебный год полностью реализован.

Воспитательно – образовательный процесс строится на основе режима дня, утвержденного заведующим, который устанавливает распорядок бодрствования и сна, приема пищи, гигиенических и оздоровительных процедур, организацию непосредственно образовательной деятельности, прогулок и самостоятельной деятельности воспитанников.

В процессе образовательной деятельности учитываются возрастные, индивидуальные особенности и потребности воспитанников.

В детском саду предусмотрена индивидуальная работа с детьми имеющие особые образовательные потребности. Педагоги организуют таких детей на участие в проектной деятельности, создавая максимально благоприятные условия для развития их способностей. Соблюдается принцип преемственности в обучении, воспитании и развития детей. Правило преемственности является одним из важнейших составляющих систематичности и последовательности в обучении и единства педагогического воздействия в воспитании.

Количество детей в группах в соответствии с СанПином определяется исходя из расчета площади групповой (игровой) в дошкольных группах не менее 2,0 м<sup>2</sup> на одного ребенка, для групп раннего возраста (до 3-х лет) не менее 2,5 м<sup>2</sup> на одного ребенка. Реальная площадь на одного воспитанника в дошкольном образовательном учреждении составляет:

<b>Группа</b>	<b>Возраст</b>	<b>Кол-во детей на 01.01.2023</b>	<b>Площадь</b>
1 мл. гр. разновозрастная	1,5- 4 года	15	43,8
2 старшая разновозрастная	4-7 года	20	51,9

## **2.6. Оценка качества кадрового обеспечения**

Детский сад укомплектован педагогами на 100 процентов согласно штатному расписанию. Всего работают 18 человек. Педагогический коллектив детского сада насчитывает 4 специалистов. Соотношение воспитанников, приходящихся на 1 взрослого:

- воспитанник/педагоги – 8/1;

- воспитанники/все сотрудники – 2/1.

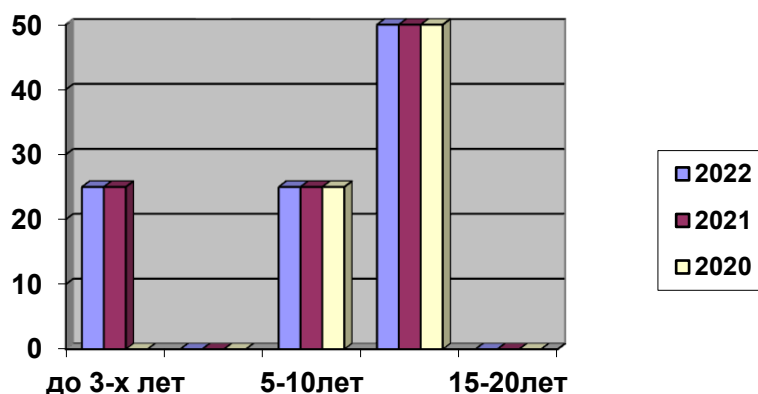
Первую квалификационную категорию имеет – 1 воспитатель.

Курсы повышения квалификации в 2022 году прошли 12 работников детского сада, из них 4 педагога. По итогам 2022 года МКДОУ Коноваловский детский сад перешел на применение профессиональных стандартов. Из 4 педагогических работников Коноваловского детского сада все соответствуют квалификационным требованиям профстандарта «Педагог». Их должностные инструкции соответствуют трудовым функциям, установленные профстандартом «Педагог».

Диаграмма с характеристиками кадрового состава Коноваловского детского сада:

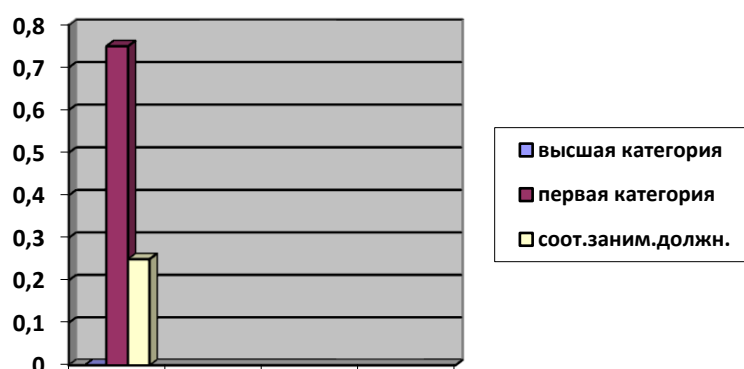
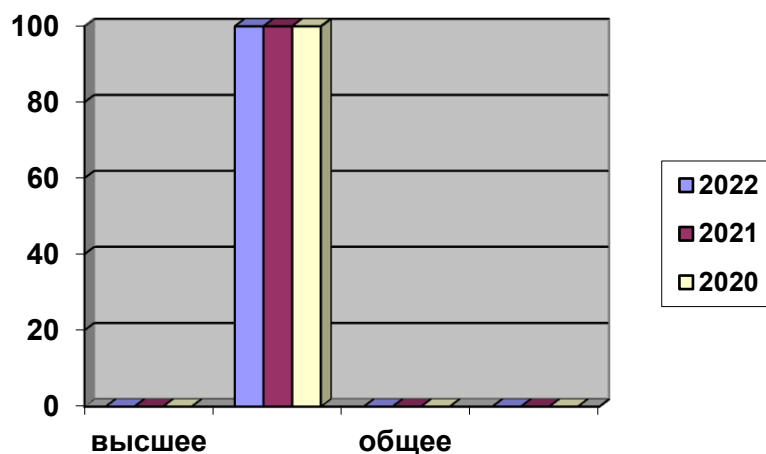
### *Педагогический стаж работников*

года	До 3-х лет	От 3-5лет	От 5-10 лет -	От 10-15 лет	От 15-20 лет	Более 20
2022	1/25%	0	1/25%	2/50%	0	0
2021	1/25%	0	1/25%	2/50%	0	0
2020	0	0	1/25%	2/50%	0	0



### *Образование педагогов*

года	Высшее	Среднее профессиональное	Среднее общеобразовательное	Пед. класс
2022	-	4/100%	0	0%
2021	-	4/100%	0	0%
202	-	4/100%	0	0%



### 1. Категорийность педагогов

**Вывод:** Детский сад укомплектован кадрами на 100%. Потребность в кадрах отсутствует. Активизировать работу по повышению образовательного и профессионального уровня педагогов. С первой квалификационной категорией работает один педагог, один педагог аттестован на соответствие занимаемой должности. Музыкальный руководитель работает по внешнему совместительству.

Необходимо оптимизировать работу по аттестации педагогов, не имеющих квалификационной категории.

В 2022 году педагоги МКДОУ Коноваловский детский сад приняли участие в различных мероприятиях. Наши работы отмечены Дипломами и сертификатами.

### Участие педагогов в конкурсах профессионального мастерства, повышении квалификации (очные, заочные)-2022 год

№ п\п	Название конкурса уровень (всероссийские, региональные, районные)	Кол-во педагогов	Результат (грамота, участие)
1	Районный конкурс педагогов ДОУ	2	Грамота

	«Образовательная деятельность в ДОУ»		призера, сертификат участника
2	Участие в вебинаре «Защита прав детей в семье и детском саду»	1	Сертификат участника
3	Районный конкурс «Лучшая методическая разработка»	2	Сертификат участника
4	Районные педагогические посиделки «Самообразование как форма повышения педагогического мастерства педагогов ДОУ»	1	Сертификат участника
5	Районный конкурс «Эколята- друзья и защитники природы»	1	Сертификат участника
6	Единый урок чтения	3	-
7	Районные педагогические чтения	1	Сертификат участника
8	ООО «Федерация развития образования» по программе «Дошкольное образование во взаимосвязи с новой концепцией 2022 Школа Минпросвещения России» в объеме 144 часа	1	Удостоверение о повышении квалификации
9	ООО «Федерация развития образования» по программе «Дошкольное образование во взаимосвязи с обновленными ФГОС начального и основного общего образования» в объеме 144 часа	1	Удостоверение о повышении квалификации
10	ООО «Федерация развития образования» по программе «Дошкольное образование и организация воспитательной, образовательной, просветительной работы в рамках Года культурного наследия народов России» в объеме 144 часа	1	Удостоверение о повышении квалификации
11	Обучающий курс «Обучающая программа по вопросам здорового питания для групп населения, проживающих на территории с особенностями в части воздействия факторов окружающей среды»	1	Сертификат
12	Центр-онлайн тестирования «Сфера педагогики» по теме «Антитеррористическая безопасность и защищенность в образовательной организации»	1	Сертификат
13	Районный фестиваль-конкурс народного творчества «Вальс Победы», посвященного Дню Победы «Великой Отечественной войне 1941-1945гг.	1	Диплом участника

Педагоги постоянно повышают свой профессиональный уровень, эффективно участвуют в работе методических объединений, знакомятся с опытом работы своих коллег и других дошкольных учреждений, а также саморазвиваются. Все это в комплексе дает хороший результат в организации педагогической деятельности и улучшении качества образования и воспитания.

**Вывод:** В МКДОУ Коноваловский сад созданы кадровые условия, обеспечивающие качественную реализацию образовательной программы в соответствии с требованиями дошкольного образования. В детском саду созданы условия для непрерывного профессионального развития педагогических работников через систему методических мероприятий.

Педагоги зарекомендовали себя как творческий коллектив, умеющий найти индивидуальный подход к каждому ребенку, помочь раскрыть и развить его способности. Однако необходимо оптимизировать работу по аттестации педагогов, не имеющих квалификационной категории.

### **3. Инфраструктура**

#### **3.1. Оценка учебно-методического и библиотечно-информационного обеспечения**

В детском саду библиотека является составной частью методической службы. Библиотечный фонд располагается в методическом кабинете, кабинетах специалистов и группах детского сада. Библиотечный фонд представлен методической литературой по всем образовательным областям основной общеобразовательной программы, детской художественной литературой, периодическими изданиями, а также другими информационными ресурсами на различных электронных носителях. В каждой возрастной группе имеется банк необходимых учебно-методических пособий, рекомендованных для планирования воспитательно-образовательной работы в соответствии с обязательной частью ООП.

В 2022 году детский сад приобрел наглядно-дидактический материал и спортивный инвентарь:

- Развитие речи в детском саду по всем группам, «Формирование основ безопасности у дошкольников», «Рассказы по картинкам», «Расскажите детям о музыкальных инструментах», «Играем в сказку», «Грамматика в картинках», «Искусство детям»;
- картины для рассматривания, плакаты;
- комплексы для оформления родительских уголков;
- рабочие тетради для обучающихся.

Оборудование и оснащение методического кабинета достаточно для реализации образовательных программ. В методическом кабинете созданы условия для возможности организации совместной деятельности педагогов. Однако кабинет недостаточно оснащен техническим и компьютерным оборудованием.

Информационное обеспечение детского сада включает:

- информационно-телекоммуникационное оборудование:
- компьютер; цветным принтером, сканер;
- проектором мультимедиа



- интерактивной доской
- телевизор, 2 DVD-плеерами
- синтезатор
- ламинатор;
- программное обеспечение – позволяет работать с текстовыми редакторами, интернет-ресурсами, фото-, видеоматериалами, графическими редакторами.

С целью взаимодействия между участниками образовательного процесса (педагог, родители, дети), создан сайт ДООУ, на котором размещена информация, определенная законодательством.

С целью осуществления взаимодействия детского сада с органами, осуществляющими управление в сфере образования, с другими учреждениями и организациями активно используется электронная почта, сайт детского сада, социальные сети (Viber, Вконтакте).

Информационное обеспечение существенно облегчает процесс документооборота, делает образовательный процесс более содержательным, интересным, позволяет использовать современные формы организации взаимодействия педагога с детьми, родителями (законными представителями).

**Вывод:** В детском саду учебно-методическое и информационное обеспечение достаточное для организации образовательной деятельности и эффективной реализации образовательных программ.

### **3.2. Оценка материально-технической базы**

В детском саду сформирована материально-техническая база для реализации образовательных программ, жизнеобеспечения и развития детей. В детском саду оборудованы помещения:

- групповые помещения – 2;
- кабинет заведующего, методический кабинет – 1;
- музыкальный зал, физкультурный зал– 1
- пищеблок – 1;
- прачечная – 1;
- медицинский кабинет – 1.

Здание детского сада оборудовано системой холодного водоснабжения, канализацией в соответствии с требованиями СанПин. Имеется своя котельная, которая работает на угле. Соблюдается температурный режим, относительная влажность воздуха, режим проветривания в групповых помещениях.

Территория детского сада имеет металлическое ограждение и освещение участков. Установлена КТС «тревожная кнопка», АПС система, система видеонаблюдения территории.

В наличии есть Паспорт антитеррористической безопасности, декларация пожарной безопасности.

В соответствии с требованиями действующего законодательства по охране труда с сотрудниками систематически проводятся разного вида инструктажи: вводный (при поступлении на работу), первичный (с вновь поступившими), повторный, что позволяет персоналу владеть знаниями по

охране труда и технике безопасности, правилами пожарной безопасности, действиям в чрезвычайных ситуациях. С ответственными по пожарной безопасности, по охране труда и оказанию первой медицинской помощи ежегодно проводится учеба с привлечением соответствующих учебных заведений.

С воспитанниками детского сада проводятся беседы по технике безопасности, игры по охране здоровья и безопасности, направленные на воспитание у детей сознательного отношения к своему здоровью и жизни. В уголке для родителей помещается информация о детских заболеваниях, мерах предупреждения, профилактических мероприятиях по детскому дорожно-транспортному и бытовому травматизму.

Ежедневно ответственными лицами осуществляется контроль с целью своевременного устранения причин, несущих угрозу жизни и здоровью воспитанников и сотрудников.

При создании предметно-развивающей среды воспитатели учитывают возрастные, индивидуальные особенности детей своей группы. Оборудованы групповые комнаты, включающие игровую, познавательную, обеденную зоны. Предметная среда всех помещений оптимально насыщена, выдержана мера необходимого и достаточного для каждого вида деятельности.

В 2022 году детский сад провел текущий ремонт 2 групп, 2 спальных помещений, коридоров 1 и 2 этажей, медкабинета, физкультурного зала. Материально-техническое состояние детского сада и территории соответствует действующим санитарным требованиям к устройству, содержанию и организации режима работы в дошкольных организациях, правилам пожарной безопасности, требованиям охраны труда.

В финансово-хозяйственной деятельности в 2022 году были проведены следующие мероприятия:

1. Приобретение генератора тока;
2. Приобретение хоз.товаров;
3. Приобретение канцелярии;
4. Приобретение средств индивидуальной защиты (СИЗ);
5. Приобретение кнопки «Вызов персонала» по оказанию помощи при предоставлении услуг маломобильным гражданам;
6. Приобретение с областного бюджета игрушек и методической литературы.

При этом в 2022 году оценка материально-технического оснащения детского сада при проведении открытых занятий с воспитанниками выявила следующие трудности:

- для полноценной (качественной) организации и проведения занятий отсутствует стабильное и устойчивое Интернет-соединение;
- недостаточно необходимого оборудования (ноутбуков, компьютеров или планшетов, интерактивных досок) в группах детского сада;
- нет достаточного технического обеспечения для организации массовых общесадовских мероприятий с родителями воспитанников.

**Вывод:** Здание детского сада находится в удовлетворительном состоянии. В результате внутреннего мониторинга, проведенного с целью

определения соответствия материально-технической базы требованиям СанПин, выявлено следующее:

- уровень освещения соответствует нормам, замена ламп проводится вовремя;
- электрооборудование и технологическое оборудование в исправном состоянии;
- здание и помещения находятся в удовлетворительном состоянии;
- санитарно-гигиенические устройства для сотрудников и воспитанников находятся в удовлетворительном состоянии;
- работники обеспечены спецодеждой и другими средствами индивидуальной защиты;
- разработан план организационно-технических и санитарно-оздоровительных мероприятий по улучшению условий и охраны труда, предупреждению производственного травматизма;
- вся территория ограждена по периметру забором.

Необходимо в 2023 году запланировать приобретение соответствующего оборудования и программного обеспечения, определить источники финансирования закупки.

### **3.3. Оценка качества медицинского обеспечения дошкольного образовательного учреждения, системы охраны здоровья воспитанников**

Медицинское обслуживание воспитанников дошкольного образовательного учреждения обеспечивает медицинский персонал.

В детском саду имеется медицинский блок, который по составу помещений и их площади соответствует санитарным правилам. Сюда входит:

- медицинский кабинет;
- изолятор

Медицинский кабинет оснащен всем необходимым оборудованием:

- холодильник
- облучатель бактерицидный
- шкаф для хранения лекарственных средств
- аптечка для оказания неотложной помощи
- ведра с педальной крышкой для мусора «А» и «В»
- ростомер
- весы электронные
- кушетка
- динамометр ручной детский
- тонометр с детской манжеткой
- фонендоскоп

Основным источником сведений о состоянии здоровья воспитанников и сотрудников детского сада служат результаты обязательных медицинских осмотров.

Медицинский персонал наряду с администрацией и педагогическим персоналом несет ответственность за проведение лечебно-профилактических

мероприятий, соблюдение санитарно-гигиенических норм, режима и качество питания воспитанников.

Проводится профилактика гриппа и ОРВИ. Дети получают витамины, которые способствуют правильному течению обменных процессов, оказывают положительное влияние на состояние нервной системы, процесс кроветворения и защитных сил организма: ревит, аскорбиновую кислоту, в качестве дополнительного источника отвара шиповника.

Используются все организованные формы занятий физическими упражнениями с широким включением подвижных игр, спортивных упражнений с элементами соревнований, а также пешеходные прогулки, экскурсии.

Под руководством медицинского работника проводится физкультурно-оздоровительная работа: комплекс закаливающих процедур с использованием природных факторов (солнце, воздух, вода), полоскание солевым, чесночным раствором, настойкой календулы. Закаливание детского организма проводится систематически во все времена года.

Расписания занятий составлены с учётом соблюдения санитарных норм обеспечивающих смену характера деятельности воспитанников.

В детском саду проводятся следующие оздоровительные мероприятия:

- закаливающие процедуры (точечный массаж, оздоровительный бег, дыхательная гимнастика);
- самомассаж;
- воздушные, солнечные ванны;
- босохождение на утренней гимнастике и физкультурных занятиях;
- гимнастика пробуждение после сна на постелях под музыку и хождение босиком по массажному коврику;
- приём витаминов:

Воспитанники являлись активными участниками спортивных мероприятий: спортивное развлечение с родителями и детьми старшей группы Семейные старты: «Быстрее! Выше! Сильнее!» проводимых в ДОУ Дней здоровья.

В детском саду созданы необходимые условия для физического развития детей: физкультурная площадка. Для образовательной деятельности с детьми в группе имеется необходимое оборудование: гимнастическая стенка, маты, скамейки для ходьбы, дуги для подлезания и др.

Физкультурная площадка, расположенная на улице оснащена лестницами, дугами, металлическими конструкциями для развития равновесия, координации, площадкой для игры в волейбол, футбол. Для занятий на воздухе используются бадминтон, волейбольная сетка, баскетбольные мячи, скакалки, обручи. Во всех возрастных группах создана среда для активизации двигательной деятельности дошкольников в течение дня - зоны двигательной активности, здоровья и безопасности, способствующие становлению ценностей здорового образа жизни и безопасности жизнедеятельности. На занятиях физической культурой осуществляется индивидуально-дифференцированный подход к детям: при

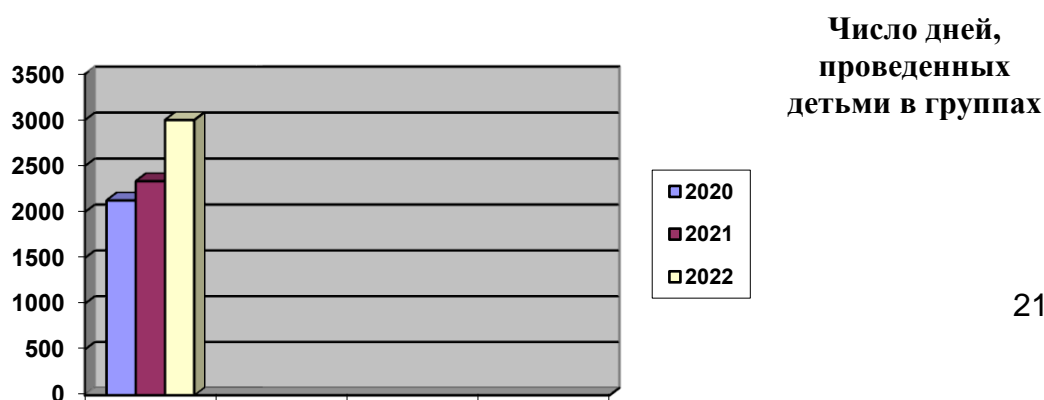
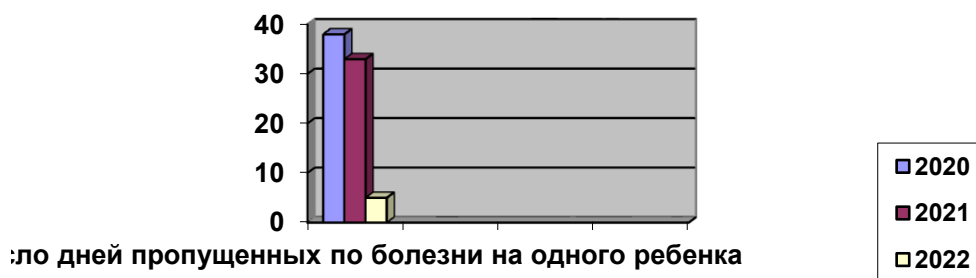
определении нагрузок учитывается уровень физической подготовленности и здоровья, половые особенности, группа здоровья, хронические заболевания, антропометрические данные.

В детском саду соблюдается режим проветривания, в каждой возрастной группе имеется термометр для соблюдения температурного режима.

В целях обеспечения специальных условий образования детей-инвалидов и детей с ОВЗ в ДОУ не учитываются потребности детей. Необходимо учреждению укомплектовать необходимым оборудованием, обучающими и развивающими пособиями, играми. Определить мероприятия по совершенствованию условий беспрепятственного, безопасного и удобного передвижения маломобильных групп населения.

**«Количество пропущенных одним ребенком в год по болезни»  
за 2020, 2021, 2022 год**

Наименование показателей	2022г (247 раб. дней)	2021г	2020г
	всего	всего	всего
Число дней, проведённых детьми в группах	3002	2337	2128
Число дней, пропущенных детьми – по болезни	1278	1174	572
Средне годовая численность детей	13	25	15
Среднее количество дней посещения одним ребенком в год	130	67	68
Пропуск одним ребенком по болезни в год	5	33	38



**Вывод:** Улучшению динамики состояния здоровья воспитанников способствует реализация следующих мероприятий: Обеспечение медико-педагогической поддержки воспитательного процесса (организация тематических бесед с родителями, оформление уголков здоровья, реализация эпидемиологических мер при возрастании карантинной угрозы). Поддержание оптимального микроклимата помещений (контроль температурного режима, кварцевание групп). Витаминизация блюд.

Соблюдение режимных моментов (закаливание, прогулка, утренняя гимнастика). Важным мероприятием по снижению заболеваемости в детском саду является повышение двигательной активности. От полноты реализации физиологической потребности дошкольника в движении зависит многое — развитие эмоций, мышление, восприятие, развитие памяти. Занимаясь оздоровительной работой, педагогам важно организовать режим дня детей. Следует избегать торопливости. Одно занятие в старшей группе может длиться 25 минут, а в младшей— 15- 20 минут. Продолжительность зависит от сложности усвоения материала. Ориентируются на работоспособность воспитанников, их заинтересованность в занятии.

### **3.4. Оценка качества организации питания**

В дошкольном образовательном учреждении организовано 4-х разовое питание детей на основании утверждённого 10 дневного меню.

В соответствии с требованиями СанПиН интервал между приёмами пищи не превышает 4 часов во всех возрастных группах.

Питание детей организовано с учётом следующих принципов:

- выполнение режима питания;
- калорийность питания, ежедневное соблюдение норм потребления продуктов;
- гигиена приёма пищи;
- индивидуальный подход к детям во время питания;
- правильность расстановки мебели.

Ежедневно для контроля за организацией в соответствии с требованиями санитарных правил качественного и безопасного горячего питания воспитанников в ДОУ проводится бракераж и делается запись в журнале бракеража готовой продукции.

Анализ по обеспечению калорийности детского питания в 2021 году соответствует необходимому уровню. При организации питания соблюдаются возрастные, физиологические нормы суточной потребности в основных пищевых веществах. Завтрак составляет - 25% суточной калорийности, обед – 35%, полдник –15%. Выполняются требования к правильному распределению различных продуктов в течение суток.

Блюда готовятся на пищеблоке учреждения. Выдача готовой пищи с пищеблока и приём пищи в группе осуществляется согласно режиму дня. Перед раздачей пищи в группы бракеражная комиссия снимает пробу. Ежедневно проверяется качество поставляемых продуктов, осуществляется контроль за сроками реализации и правильностью их хранения.

Питание в детском саду регулируется документацией: каждый продукт, поступающий в детский сад, сопровождается тремя обязательными документами: накладной, сертификатом качества, ветеринарной справкой. Поставщики, обеспечивающие транспортировку продуктов детскому саду, имеют санитарные справки на машину, санитарные книжки на водителя и людей, сопровождающих товар. Как только продукты привозят в детский сад, их приемку организует завхоз.

Выписка из меню с указанием конкретных блюд, продуктов питания вывешивается в доступном месте, с тем, чтобы родители (законные представители) ребенка имели возможность ежедневно с ним ознакомиться.

Меню детского сада фиксируется в документе установленной формы и утверждается заведующим.

Для осуществления контроля организации питания, в детском саду работает комиссия по питанию, включающая в себя сотрудников детского сада.

Администрация ежемесячно проводит анализ выполнения натуральных норм продуктов питания, что позволяет сделать своевременную соответствующую корректировку.

В целях профилактики пищевых отравлений и острых кишечных заболеваний работники пищеблока строго соблюдают установленные требования к технологической обработке продуктов, правил личной гигиены, профилактическим прививкам. Результатом является отсутствие зафиксированных случаев отравления воспитанников в течение 2021 года.

Один раз в десять дней контролируется выполнение среднесуточной нормы выдачи продуктов на одного ребенка и при необходимости проводится коррекция питания в следующей декаде. Подсчет основных пищевых ингредиентов по итогам накопительной ведомости проводится один раз в месяц, подсчитывается калорийность (количество белков, жиров, углеводов.)

В весенне-зимний период проводится витаминизация пищи препаратами «Аскорбиновая кислота».

Ежедневно воспитатели обращают внимание на аппетит вновь прибывших детей, наличие расстройств или аллергических реакций, которые могут наблюдаться с переходом на новое питание. Результаты организации питания фиксируются в адаптационной карте наряду с наблюдениями за ребенком в период адаптации.

Таким образом, получается, что основная доля питания воспитанников происходит в учреждении, которое обеспечивает правильное организованное, полноценное, сбалансированное питание. Оно становится абсолютной необходимостью в связи с влиянием на растущий детский организм таких социальных факторов, как резкое ускорение темпов жизни, увеличение получаемой детьми познавательной информации, изменение условий воспитания в семье. Поэтому организация питания в детском саду представляет собой задачу огромной социальной значимости.

Оборудование пищеблока укомплектовано в соответствии с требованиями охраны труда и санитарными правилами.

### 3.5. Оценка функционирования внутренней системы оценки качества образования

В детском саду утверждено положение о внутренней системе оценки качества образования от 15.04.2016. Мониторинг качества образовательной деятельности в 2022 году показал хорошую работу педагогического коллектива по всем показателям.

Состояние здоровья и физического развития воспитанников удовлетворительные. 85 процента детей успешно освоили образовательную программу дошкольного образования в своей возрастной группе. Воспитанники подготовительных групп показали выше среднего показатели готовности к школьному обучению. В течение года воспитанники детского сада успешно участвовали в конкурсах и мероприятиях различного уровня.

В ноябре 2022 года проводилось анкетирование 20 родителей, получены следующие результаты:

- доля получателей услуг, положительно оценивающих доброжелательность и вежливость работников организации, – 90 %;

- доля получателей услуг, удовлетворенных компетентностью работников организации, – 90 %;

- доля получателей услуг, удовлетворенных материально-техническим обеспечением организации, – 60 %;

- доля получателей услуг, удовлетворенных качеством предоставляемых образовательных услуг, – 85 %;

- доля получателей услуг, которые готовы рекомендовать организацию родственникам и знакомым, – 100 %.

Анкетирование родителей показало высокую степень удовлетворенности качеством предоставляемых услуг.

В течение года педагоги и воспитанники МКДОУ Коноваловский детский сад успешно участвовали в конкурсах и мероприятиях различного уровня.

#### Участие и достижение детей в конкурсах, выставках (очные, заочные) в 2022 году

Название конкурса, уровень (Россия, область, район)	Количество участников	Результат (грамота, место; диплом участника и т.п.)
ДОУ: - Конкурс-выставка осенних гербариев и флористических работ «Осеннее вдохновение»	2	Грамоты
- Выставка рисунков «Осенние деревья»	7	Сертификаты
- КВН «Знатоки Осени»	10	Грамоты
- Фотовыставка «Бабушка рядышком с дедушкой»	9	Сертификаты



- Конкурс художественного творчества «Герб моей семьи»	8	Сертификаты
- Праздник ко Дню Матери «А ну-ка, Мамы!»	11	Сертификаты
- Конкурс на лучшее новогоднее оформление дверей своего шкафчика	10	Сертификаты
- Фотовыставка «Зимние забавы»		
- Конкурс плакатов «Мой папа – самый лучший!»	3	Дипломы
- Конкурс детских рисунков «Охрана труда глазами детей»	4	Сертификаты
- Конкурс поделок из овощей «Осенние фантазии»	5	Сертификаты
- Праздник Осени		
- Музыкальное развлечение «Мамин день», посвященное «Дню Матери»		
- Конкурс «Герб семьи»	4	Дипломы
- Реализация проекта «Зима – пора чудес»		
- Конкурс на лучшее украшение дверей своего шкафчика»	5	Грамоты, сертификаты
- Новогодний праздник «Заюшкина избушка на новый лад»		
- Развлечение «Прощание с ёлочкой»		
- Проведение спортивного развлечения к дню Защитника Отечества «23 февраля- день защитника Отечества»		
- Конкурс плакатов «Мой папа самый лучший»	5	Дипломы участников
- Видеопоздравление мам и бабушек с 8 марта (видеоклип)		
- Реализация проекта «Огород на подоконнике»		
- Развлечение к Дню Защиты детей		

«1 июня»		
<b>Районные:</b> - Районный Урок(занятие) Чтения - Конкурс чтецов «Дарю тебе нежность» - Акция «день дарения книги» - Конкурс детских рисунков «Охрана труда глазами детей» - Районная мини-олимпиада «Я познаю мир»	14 1 7 4 1	Сертификат участника Сертификаты Сертификаты Сертификаты
<b>Всероссийские:</b> - Единый урок безопасности в сети «Интернет» - Межмуниципальный конкурс «Юные помощники пожарных» - Областная акция «Молодёжь Приангарья против пожаров. - Всероссийская олимпиада «Моя страна – Россия» - Всероссийская викторина «Моя любимая семья» - Региональная викторина «От весны и до зимы» (по временам года). - Всероссийская онлайн –олимпиада «Блиц- олимпиада по окружающему миру «в мире интересного» (для детей 3-4 лет)	2 5 15 1 1 1 1	Сертификаты Грамоты Диплом участника Диплом победителя (1 место) Диплом победителя (1 место) Диплом (1 место)
<b>Работа с социумом:</b> - МКУК Коноваловский ЦДК. Участие в концерте ко Дню Пожилого человека - МКУК Коноваловский ЦДК. Участие в праздничном концерте «Ты одна такая, любимая, родная!» - МКУК Коноваловский ЦДК. Участие в праздничном концерте посвященному 9 мая - МБУКМОБ Коноваловская сельская библиотека. Филиал №4.	2 4 10 	Благодарность Грамота Благодарность

Развлекательная программа «Мы девочки и мальчики, как солнечные зайчики...»  - МКУК Коноваловский ЦДК. Участие в концерте, посвященном «Дню матери»	4	Дипломы участников
--	---	--------------------

**Вывод:** В детском саду выстроена четкая система методического контроля и анализа результативности воспитательно-образовательного процесса по всем направлениям развития воспитанников и функционирования детского сада в целом.

#### **4. Показатели деятельности дошкольной образовательной организации, подлежащей самообследованию МКДОУ Коноваловский детский сад**

Данные приведены по состоянию на 31.12.2021г.

№ п/п	Показатели	Единица измерения
1.	Образовательная деятельность	
1.1	Общая численность воспитанников, осваивающих образовательную программу дошкольного образования, в том числе:	35 человек
1.1.1	В режиме полного дня (8 - 12 часов)	35 человек
1.1.2	В режиме кратковременного пребывания (3 - 5 часов)	0 человек
1.1.3	В семейной дошкольной группе	0 человек
1.1.4	В форме семейного образования с психолого-педагогическим сопровождением на базе дошкольной образовательной организации	0 человек
1.2	Общая численность воспитанников в возрасте до 3 лет	8 человек
1.3	Общая численность воспитанников в возрасте от 3 до 8 лет	27 человек
1.4	Численность/удельный вес численности воспитанников в общей численности воспитанников, получающих услуги присмотра и ухода:	35 человек/100%
1.4.1	В режиме полного дня (8 - 12 часов)	35 человек/100%
1.4.2	В режиме продленного дня (12 - 14 часов)	0 человек/0%
1.4.3	В режиме круглосуточного пребывания	0 человек/0%
1.5	Численность/удельный вес численности воспитанников с ограниченными возможностями здоровья в общей численности воспитанников, получающих услуги:	0 человек/0%
1.5.1	По коррекции недостатков в физическом и (или) психическом развитии	0 человек/0%
1.5.2	По освоению образовательной программы дошкольного образования	0 человек/0%

1.5.3	По присмотру и уходу	0 человек/0%
1.6	Средний показатель пропущенных дней при посещении дошкольной образовательной организации по болезни на одного воспитанника	5 дней
1.7	Общая численность педагогических работников, в том числе:	4 человек
1.7.1	Численность/удельный вес численности педагогических работников, имеющих высшее образование	0 человек/0%
1.7.2	Численность/удельный вес численности педагогических работников, имеющих высшее образование педагогической направленности (профиля)	0 человек/0%
1.7.3	Численность/удельный вес численности педагогических работников, имеющих среднее профессиональное образование	4 человек/100%
1.7.4	Численность/удельный вес численности педагогических работников, имеющих среднее профессиональное образование педагогической направленности (профиля)	4 человек/100%
1.8	Численность/удельный вес численности педагогических работников, которым по результатам аттестации присвоена квалификационная категория, в общей численности педагогических работников, в том числе:	1 человек/25%
1.8.1	Высшая	0 человек/0%
1.8.2	Первая	1 человек/25 %
1.9	Численность/удельный вес численности педагогических работников в общей численности педагогических работников, педагогический стаж работы которых составляет:	4 человек/100%
1.9.1	До 5 лет	1 человек/25%
1.9.2	Свыше 30 лет	0 человек/0%
1.10	Численность/удельный вес численности педагогических работников в общей численности педагогических работников в возрасте до 30 лет	0 человек/0%
1.11	Численность/удельный вес численности педагогических работников в общей численности педагогических работников в возрасте от 55 лет	0 человек/0%
1.12	Численность/удельный вес численности педагогических и административно-хозяйственных работников, прошедших за последние 5 лет повышение квалификации/профессиональную переподготовку по профилю педагогической деятельности или иной осуществляемой в образовательной организации деятельности, в общей численности педагогических и административно-хозяйственных работников	повышение квалификации 3 человек/75% профессиональную переподготовку по профилю педагогической деятельности или иной осуществляемой в образовательной

		организации деятельности
1.13	Численность/удельный вес численности педагогических и административно-хозяйственных работников, прошедших повышение квалификации по применению в образовательном процессе федеральных государственных образовательных стандартов в общей численности педагогических и административно-хозяйственных работников	педагогических работников  3человек/75%  административно- хозяйственных работников  человек/0%
1.14	Соотношение "педагогический работник/воспитанник" в дошкольной образовательной организации	4 человек/35человек  На одного педагога – 8 воспитанников
1.15	Наличие в образовательной организации следующих педагогических работников:	
1.15.1	Музыкального руководителя	да
1.15.2	Инструктора по физической культуре	нет
1.15.3	Учителя-логопеда	нет
1.15.4	Логопеда	нет
1.15.5	Учителя-дефектолога	нет
1.15.6	Педагога-психолога	нет
2.	Инфраструктура	
2.1	Общая площадь помещений, в которых осуществляется образовательная деятельность, в расчете на одного воспитанника	на одного воспитанника  2,5 кв. м
2.2	Площадь помещений для организации дополнительных видов деятельности воспитанников	нет
2.3	Наличие физкультурного зала	да, приспособлен
2.4	Наличие музыкального зала	да, приспособлен
2.5	Наличие прогулочных площадок, обеспечивающих физическую активность и разнообразную игровую деятельность воспитанников на прогулке	да

## 5. Заключение

Анализ показателей указывает на то, что детский сад имеет достаточную инфраструктуру, которая соответствует требованиям СанПиН 2.4.1.3049-20 «Санитарно-эпидемиологические требования к устройству, содержанию и организации режима работы дошкольных образовательных организаций» и позволяет реализовывать образовательные программы в полном объеме в соответствии с ФГОС ДО.

Таким образом, по результатам самообследования выявлены следующие проблемы:

1. Созданные в МКДОУ условия не в полной мере соответствуют требованиям ФГОС ДО: условия развивающей предметно-пространственной среды, психолого-педагогические условия, материально-техническая база.

2. Качество образования: по результатам изучения динамики усвоения воспитанниками ООП ДО, а именно по освоению пяти образовательных областей осуществляется на достаточном уровне.

Необходимо:

- Осуществлять постоянный контроль за состоянием систем жизнеобеспечения зданий, в том числе – холодное и горячее водоснабжение, системы отопления и канализации, состояние кровли, оконных блоков ограждение территории;

- Продолжить пополнение методического обеспечения образовательной деятельности;

- Продолжать реализовывать ООП ДО в ФГОС ДО, совершенствовать систему комплексно-тематического планирования образовательного процесса с учетом содержания образовательных областей;

Заведующий МКДОУ Коноваловский  
детский сад

Л.А.Кононова